

Giulgiul din Torino



Patimile lui Cristos, patimile omenirii

Redactor: D. Sergio Dall Antonia sdb

Corectori: prof. Comelia Farcaș, Cornel Gabor sdb, Felix Andrei sdb

Colaboratori: prof. D. Luigi Bonora sdb, Comunitatea Salezienilor- Bacău, Sora Maria Chelaru mpv

A. M. D. G.

Ediție necomercială de folosință eclezială

Salezienii lui Don Bosco

Tazlăului 9, Bacău, România

Tel. : 0234/582. 330

E- mail: sdbbacau@donbosco.ro

1. Prezentarea Giulgiului



„Giulgiul este o provocare a inteligenței. Înainte de toate, el cere fiecărui om, mai ales cercetătorului, o angajare, pentru a descoperi, cu umilință, acel mesaj profund adresat rațiunii și vieții sale. Fascinația misterioasă a Giulgiului declanșează o serie de întrebări referitoare la relația dintre Lințoliul sfânt și existența istorică a lui Isus. Nefiind o problemă de credință, Biserica nu are o competență specifică pentru a se pronunța într-o astfel de chestiune. Ea încredințează oamenilor de știință responsabilitatea de a continua cercetările în vederea soluționării adecvate a întrebărilor legate de acest Giulgiu care, potrivit tradiției, ar fi înfășurat trupul lui Isus, Răscumpărătorul nostru, când a fost coborât de pe cruce. Biserica îndeamnă la o analizare a Giulgiului fără idei preconcepute, care să conducă la rezultate presupuse, dar nu și conforme cu adevărul. De aceea, îi invită pe cercetători să acționeze în spiritul libertății interioare, cu respect, acordând atenție atât metodologiei științifice, cât și sensibilității credincioșilor.”

(Suveranul Pontif Ioan Paul al II-lea, în catedrala din Torino, la 24 mai 1998)

Giulgiul din Torino

Giulgiul din Torino este unul dintre obiectele arheologice cele mai studiate din lume. Conform tradiției, Giulgiul este lințoliul funerar în care a fost înfășurat Isus după ce a fost coborât de pe cruce. Această tradiție este foarte veche, deși documentarea sigură despre Giulgiu este neîntreruptă, de abia începând cu anul 1353 informațiile sunt mai precise, aparținând lui Goffredo di Charny (Leyre - Franța).



Din 1578 e păstrat la Torino unde a fost transferat pentru a scurta obositoarea călătorie a Sf. Carol Boromeu ce voia să-l venereze, împlinind astfel jurământul făcut pentru eliberarea orașului Milano de ciumă.

Giulgiul este o țesătură de fibră de in pur, în spin de pește, lung de 4,36 metri și lat de 1,10 metri. Greutatea sa este de 225 gr./mp. Țesătură confecționată manual, era considerată pentru acele timpuri o stofă foarte fină. Țesătura este clasificată de specie ”Z”, ceea ce înseamnă că originea ei este Sirio-palestiniană. De-a lungul pânzei apar urmele frontale și dorsale ale unei figuri umane.

Giulgiul din Torino este cusut deasupra unei pânze roșii, ce îl protejează și totul este înfășurat pe un baston; se păstrează într-o casetă dreptunghiulară prețioasă și sigură. În timpul expunerii din

1898, avocatul din Torino, Secondo Pia, a fost autorizat să-l fotografieze. A fost ca un șoc constatarea faptului că, negativul fotografic arăta imaginea pozitivă a unui om răstignit, cu fața maiestuoasă, de o blândețe impresionantă și cu trupul bine proporționat. Pe Giulgiu se observă linii lungi întunecate, urme ale incendiului din 1532 și ale recondiționării în formă triunghiulară, făcute în diferite locuri ale pânzei, de către surorile Clarise în 1534.

Se observă urmele lăsate de apa folosită pentru stingerea incendiului. Ceea ce impresionează este faptul că pe acel lințoliu este imprimată, în clar-obscur, **imaginea** emoționantă a unui condamnat la moartea pe cruce, executat prin pironire, precedată de o biciuire și de o încoronare cu spini nemaîntâlnită. În partea dreaptă a toracelui se observă clar o lovitură de lance aplicată pentru a avea certitudinea morții condamnatului. Toate aceste date, corespund în mod impresionant cu datele oferite de Evangheliile cu privire la suferința și moartea lui Isus. Această pânză în care erau înfășurați morții este oare acel Giulgiu, ce l-a acoperit pe Isus din Evangheliile? . . .

Este enigmatică nașterea acestei imagini, a corpului imprimată pe lințoliu ca pe o peliculă fotografică. . . Dacă ar fi cu adevărat Giulgiul lui Isus, Giulgiul din Torino ar fi cea mai particulară mărturie a pătimirii și a învierii lui Cristos păstrată până astăzi.

**Al cui este acest chip?
Cum s-a format ?**

2. Începutul istoriei și prezenței Giulgiului

La Ierusalim, în anul 30 d. C., pe 7 aprilie, Isus moare, este coborât de pe cruce și înfășurat în Giulgiu, după care trupul său e pus în mormânt.



Citim în Evanghelia lui Marcu: „Când s-a făcut seara, întrucât era ziua Pregătirii, care este ajunul sâmbetei, a venit Iosif din Arimateea, membru respectat în Sinedriu, care aștepta și el Împărăția lui Dumnezeu, și a îndrăznit să intre la Pilat și să ceară trupul lui Isus. Pilat s-a mirat că murise deja și, chemându-l pe centurion, l-a întrebat dacă a murit de mult. Aflând de la centurion, i-a dăruit trupul lui Iosif. După ce a cumpărat un Giulgiu, l-a luat jos, l-a înfășurat în Giulgiu și l-a pus într-un mormânt care fusese săpat în stâncă. Apoi a rostogolit piatra la intrarea în mormânt. Iar Maria Magdalena și Maria, mama lui Iosif, priveau unde l-au pus.” (Mc. 15, 42- 47).

Și în Evanghelia lui Ioan: „După acestea, Iosif din Arimateea, care era discipol al lui Isus, dar în ascuns, de frica iudeilor, l-a rugat pe Pilat să-l lase să ia trupul lui Isus. Pilat i-a permis. Atunci, a venit și a luat trupul lui Isus.

A venit și Nicodim, cel care fusese mai înainte la el noaptea, și a adus un amestec de mir și aloe, cam de o sută de litre.

Ei au luat trupul lui Isus, l-au înfășurat în Giulgiuri, cu uleiurile aromatice, după cum este obiceiul de înmormântare la evrei. În locul unde fusese răstignit Isus era o grădină, iar în grădină era un mormânt nou în care nu fusese pus nimeni, niciodată. Așadar, pentru că era ziua Pregătirii iudeilor, iar mormântul era aproape, l-au pus pe Isus acolo.” (Ioan 19, 38-42).

Dar... la Ierusalim, de pe 9 aprilie se întâmplă ceva extraordinar care schimbă totul și Giulgiul devine un semn de credință. Mormântul e gol, Isus a înviat. Petru și Ioan aleargă la Mormânt...



„Alergau amândoi împreună, dar celălalt discipol a alergat mai repede decât Petru și a ajuns primul la mormânt. Aplecându-se, a văzut Giulgiurile așezate, dar ștergarul, care fusese pe capul lui, nu era așezat împreună cu Giulgiurile, ci împăturit aparte, într-un loc. Atunci a intrat și celălalt discipol care sosise primul la mormânt. A văzut și a crezut.” (Ioan 20, 4-8)
De atunci Giulgiul a devenit un semn de credință care merită să fie păstrat.

Dar cine l-a păstrat? și unde? . . .

3. Drumul și etapele documentate despre păstrarea Giulgiului

Giulgiul a ajuns până la Torino făcând acest parcurs:

Ierusalim

07 aprilie 30 d. C.



Edessa

544 – 944



Costantinopol

944 – 1204



Templari

1204 – 1307



Geoffroy de Charny din Lirey

1353 – 1453



Chambery**1453 – 1578****Torino****1578 – ...**

Păstrarea

În anul 544, la Edessa (Turcia), poate în timpul lucrărilor de restaurare a zidurilor ale orașului, în urma asediului lui Cosroe, regele persan, s-a descoperit într-un intrând o pânză împodobită cu un desen sau o imagine pictată într-un mod misterios (acheropictă). Aceasta pânză este Giulgiul; dar cine l-a păstrat?

În primele secole Giulgiul a fost bine păstrat și protejat de către Maria și de comunitatea creștină, dar desigur în ascuns: țesătura care a acoperit un cadavru era considerată un obiect impur și creștinii au fost persecutați în primele trei secole. Numai din Evangheliile apocrife se poate cunoaște câte ceva despre Giulgiu: Memoriile lui Nicodim, Actele lui Pilat ș.a.. Când învățătura lui Cristos a fost acceptată de Constantin cel Mare în 313, atunci și simbolurile creștine s-au exteriorizat. Primele imagini creștine sunt pâinea, peștele, ancora și crucea.

Monograma lui Isus a apărut și în simbolurile militare. Între secole III-IV, în timpul Sfântului Ciprian, și Giulgiul iese din clandestinitate: este citată o scrisoare a Sfântului Ioan în care Isus îi spune: „Voi mă vedeți cum vede cineva în imagine sau în oglindă” ... Cineva crede că în aceasta frază se ascundă un indiciu despre Giulgiul care se păstrează la Torino (Di Giglio). Dar Giulgiul apare cu adevărat prima oară la Edessa (sau Urfa), în Turcia, în anul 544. Tradiția spune că a fost chiar episcopul de Edessa cel care l-a ascuns pentru a-l păstra din cauza persecuțiilor și iconoclasmului.

Nu se știe cum de la Ierusalim ar fi ajuns la Edessa. sunt numai niște legende a căror bază istorică dovedește, însă, realitatea faptului.

La Edessa se arată numai chipul din Giulgiu. La aceasta imagine au apelat toți pictorii din acel timp și din secolele următoare, lucru evident în miniaturile și frescele antice începând din secolul al VI-lea până în secolul al XII-lea (idem. p. 10). De la Edessa, Giulgiul, care în greacă se numea „mandylion”, a fost transferat la Constantinopol, pe 15 august 944.



Grigore arhidiacon la Sfântă Sofia din Constantinopol, primește Giulgiul care va fi pus în Biserica Sfânta Maria din Blanchesne, în oraș

Păstrarea la Constantinopol a fost foarte documentată și se știe că Giulgiul se arăta integral, dar numai pe partea frontală (idem p. 11-12).

Când Constantinopol, în timpul celei de a patra Cruciade, a fost asediat a doua oară, Giulgiul a

dispărut și nu se știe unde a fost deplasat sau cum și cine l-a ridicat. Dovezi ulterioare au demonstrat că Giulgiul a fost luat de către Templari și că ei l-au păstrat în secret timp de 150 de ani (idem pp. 11-14). Icoane asemănătoare cu Giulgiul se răspândesc în timpul Evului Mediu, astfel încât chipul Giulgiului domină toată cultura picturală din Evul Mediu (pag. 12- 13). Exemplul caracteristic este icoana sfântă din Laon (Franța), din anul 1200.



Icoana sfântă din Laon (Franța) - 1200

Acea icoană ar fi ajuns acolo, de la Roma, în anul 1249. Pe ea se află scris în limba bulgară: „Portretul Răscumpărătorului întipărit pe Mandylion” (Giulgiul care de la Edessa a fost adus la Constantinopol în anul 944).

În timpul acela, un Suveran Pontif, Papa Adrian al V-lea, a vorbit despre Giulgiu pentru prima oară, era anul 1276.

Giulgiul își revelează prezența sa după 150 de ani, la Lirey, în Champagne, Franța, la o sută de kilometri depărtare de Paris. Era anul 1353. Noul protector a fost un cruciat și curtezan regal: Geoffrey de Charny din Lirey, care construisese o biserică și acolo pusese Giulgiul, care se păstra și se arăta în expunere orizontală, începând din 1387.

Mărturia acestei expuneri este un medalion făcut în amintirea evenimentului.

Medalionul a fost găsit în apele fluviului Senne în anul 1855, lângă Pont-au Change. Este prima reprezentare a Giulgiului din Torino. Medalionul se păstrează în Paris, la Muzeul Național al Evului Mediu (id p. 16).

Giulgiul rămâne în Lirey până când Margherita din Charny, soția lui Geoffrey, îl cedează lui Lodovic de Savoia și soției sale, Anna din Lusignano, în anul 1453. Preoții canonici din Lirey îi recunosc pe membrii familiei Savoia drept proprietari legitimi. Familia Savoia construiește la Chambery o biserică în care se va păstra Giulgiul.

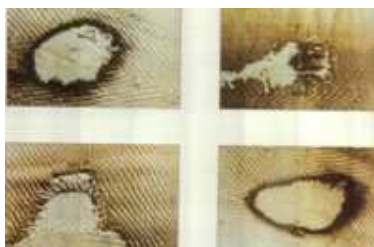


Suveranul Pontif Papa Iuliu al II-lea (1503-1513) aprobă o liturghia pentru cinstirea relicvei și stabilește sărbătoarea și expunerea ei pe 4 mai.



În acea capelă, însă, în noaptea de 3-4 decembrie 1532, se produce un incendiu. Focul a afectat serios Giulgiul, lăsând, totuși, aproape intactă imaginea sfântă.

Maicilor Clarise din Chambery li s-a încredințat sarcina de a restaura Giulgiul între 15 aprilie și 2 mai 1534 (o zi înainte de ajunul sărbătorii anuale). Ele au cusut Giulgiul deasupra unei pânze de Olanda și au acoperit găurile produse de incendiu prin 24 de petice.



Ca mărturie a acestei munci a rămas un lung și precis proces verbal, în care se scrie: „Am văzut deasupra acestui mare tablou niște suferințe care nu s- ar fi putut închipui niciodată... Uităndu-ne la Giulgiu pe dedesubt, când era întins pe pânza de Olanda sau pe cadru, vedeam rănille ca și cum le-am fi privit printr-un geam... Priveam aceste urme dumnezeiești dându-ne seama că, într-adevăr, El era cel mai frumos dintre fiii oamenilor, cum a spus David în psalmii săi”

În anul 1578, acei Savoia, domnitori în Piemonte și Liguria, transferă Giulgiul la Torino, capitala ducatului lor. Giulgiul se va păstra în biserica Sfântul Laurentius.



Starețul și arhitectul Guarino Guarini construiește o capelă nouă pentru relicvă (1694).



De acum, în spatele catedralei Sf. Ioan Botezătorul, se va înalța minunata cupolă și noua capelă ducală, care va păstra Giulgiul până în zilele noastre (idem p. 21). În anul 1694, înainte de a închide Giulgiul după grile de fier deasupra noului altar, preotul fericit Sebastian Valfrè execută câteva noi reparații și înlocuiește o mare parte din pânzele de protecție puse de măicuțe.

În 1983, prin testament, ultimul rege al Italiei - Umberto al doilea- aflat în exil, donează Giulgiul Bisericii Catolice.

Un risc nou ...



În noaptea de 11-12 aprilie 1997, în palatul regal se iscă un incendiu care se întinde până la capela Guarini și până la absida domului; acolo era pus Giulgiul în timpul lucrărilor de restaurare. Pompierii, curajoși, reușesc să salveze Giulgiul din incendiu, fără ca acesta să fie afectat. După ce Giulgiul a avut parte de un an de exil forțat, ochii lumii s-au îndreptat din nou spre Torino, pentru a contempla chipul de pe Giulgiu.

„Am văzut Giulgiul sfânt, relicva cea mai splendidă a Patimii și a Învierii.” - declara Suveranul Pontif Ioan Paul al II-lea la 20 aprilie 1980, în Piața Sfântul Petru.

În timpul expoziției deschise în perioada 18 aprilie - 14 iunie 1998, cardinalul Giovanni Saldarini a spus despre Giulgiu: „Nu e o relicvă a lui Cristos, ci o icoană ce reprezintă suferința și moartea lui Cristos, un mister care ne îndreaptă privirea spre Cristos.”

„Cel care este Frumusețea însăși a lăsat să-l lovească pe față sa, să-l scuie să-l încununeze cu spini. Sfântul Giulgiul din Torino ne ajută să înțelegem acestea pe toate și cu participarea profundă.

Dar în acest Chip așa desfigurat se arată aceea autentică și atât de extremă frumusețe ca să-i zici frumusețea iubirii: aceea care se dăruiește până la sfârșit și care tocmai pentru aceasta se arată mai tare decât minciună și violență”. Așa spunea Cardinalul Iosif Ratzinger în anul 2002. În anul 2005, în Calea Crucii pentru Vinerea sfântă, la stația a unsprezecea - Isus pironit pe Cruce - scrie: „Giulgiul din Torino ne permite să avem o idee despre cruzimea de necrezut a acestui chin.”

„Chipul acela suferind tulbură și încântă. Depinde de limpezimea ochilor ai celui care se uită la el.” (E. Marinelli: BS, n. 8, septembrie 2005, p21.)

4. Cercetarea științifică

Cercetarea științifică s-a concentrat în primul rând asupra a trei teme: *autenticitatea*, *mecanismul de formare a imaginii* și *păstrarea* (pentru aceasta din urmă vezi paginile precedente).



În 1898, un fotograf descoperea lumii fața omului care fusese înfășurat în Giulgiu. O descoperire care a trezit mult entuziasm. În perioada 25 mai - 2 iunie 1898, Giulgiul a fost instalat în catedrala din Torino unde a atras peste 800 de mii de pelerini. Dar, încă din 1897, un fotograf amator, părintele Noguier de Malijay, ceruse aprobarea de a-l fotografia. Permisivitatea este acordată unuia dintre prietenii săi, avocatul Secondo Pia.



La 25 mai 1898 o primă tentativă dădea greș. La 28 mai, ora 23:00, Pia obține două clișee, pentru unul pozând 14 minute, pentru celălalt, 20 de minute. La miezul nopții el intră în camera obscură să dezvolteze plăcile. Mare i-a fost mirarea când a descoperit nu o formă palidă și neclară ca cea pe care o văzuse pe Giulgiu (un negativ), ci o imagine clară și bine pusă în contrast (un pozitiv) a unei fețe impunătoare.



„Figura era reală, era Domnul nostru, iar eu Îl vedeam primul după nouăsprezece secole!” (Secondo Pia).

Această descoperire, care a produs un entuziasm imens, a marcat începutul istoriei științifice a Giulgiului, conducând la cercetări în toate disciplinele și la controverse care de atunci n-au încetat

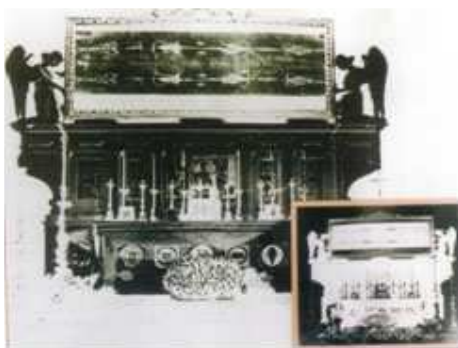
niciodată.

Autenticitatea

* *Despre clișee*

Se naște un dubiu: Nu se poate oare ca Secondo Pia să fi trucat sau supraexpus clișeele? . . .

Într-adevăr, unii îl acuză pe Secondo Pia de aceste lucruri. Dar fotografiile realizate în același fel de părintele Noguier de Malijay dovedesc că acuzațiile sunt nefondate.



Din confruntarea pozelor făcute de Secondo Pia rezultă clar că pozitivul optic este negativul fotografic și că negativul optic este pozitivul fotografic.

* *Analize și autenticitate*

Autenticitatea Giulgiului sfânt nu se întemeiază decât pe studii științifice. Nu este o problemă de religie sau de credință. Giulgiul are statutul unui obiect de laborator: ceea ce se descoperă în legătură cu el se impune rațiunii naturale la fel cum se impune ceea ce se găsește într-un șantier de săpături arheologice sau în vechile arhive. Trebuie totuși să adăugăm că nici un obiect arheologic nu a fost trecut prin sita atâtor discipline și nu a fost supus analizelor de atâția cercetători.

Prin articolele și lucrările sale, din care una este publicată în anul 1900, Arthur Loth este primul care face cunoscut Giulgiul în Franța. El îl îndeamnă îndeosebi pe Paul Vignon să se dedice studiului său. Vignon regăsește mai multe caracteristici ale feței Giulgiului pe icoanele de la sfârșitul secolului al XIV-lea, dovedind astfel că, încă din această epocă, Giulgiul servește ca model pentru fața lui Cristos.



Cristos Psychosotes din secol al XIV-lea (Ocrida Macedonia).
Exemplu de icoană inspirată din imaginea Giulgiului, (Il volto...p. 21)

La 21 aprilie 1902, biologul agnostic Yves Delage face, consultând studiile lui Vignon, o comunicare pentru Academia de Științe, intitulată „Amprente produse pe un Giulgiu prin emanații

provenite de la un cadavru”, care are un răsunet uriaș și provoacă o polemică violentă. Deși agnostic, Delage susține autenticitatea istorică a Giulgiului, deoarece el consideră că acesta este adevărul.

Contrar oricărei deontologii științifice, secretarul permanent al Academiei, Marcellin Berthelot, ateu militant, cenzurează toate aluziile referitoare la Giulgiu în publicarea comunicării.

În anul 1902, canonicul Ulysse Chevalier publică numeroase documente vechi, dintre care o scrisoare din 1389 a episcopului Pierre d’Arcis, Episcop de Troyes, care par să susțină teza Giulgiului ca a unui fals din Evul Mediu. Studiarea aprofundată a acestor documente a restabilit, însă, adevărul, în favoarea autenticității Giulgiului; dar, în ciuda acestui fapt, adversarii autenticității nu renunță să se folosească de ele. Dimpotrivă este adevărat că în anul 1390 Clemente al VII-lea, antipapa, în două documente, sau bule papale, vorbește despre Giulgiul că despre o pictură. Adevărul este că el a vorbit de multe ori despre Giulgiul și la sfârșit a recunoscut autenticitatea lui. (BS septembrie 2005 pp. 20- 21)

În expunerea din perioada 3-24 mai 1931, fotografii Giuseppe Enrie realizează clișeele universale cunoscute ale feței și ale omului de pe Giulgiu. Calitatea lor remarcabilă permite descoperiri pe care observarea directă a Giulgiului le va confirma și în favoarea autenticității sale. Începând din 1932, doctorul Pierre Barbet, chirurg la Spitalul” Saint Joseph”, efectuează numeroase experiențe anatomice de o importanță considerabilă, arătând perfectă corespondență dintre amprentă și secvențele Patimii. Acesta își publică studiile în 1950, dar, foarte copleșit de suferințele atroce pe care le-a văzut în Giulgiu, îi încredințează lui Antoine Legrand misiunea de a ține conferințele în locul său. Antoine Legrand, pasionat de Giulgiu încă de la vârsta de 9 ani, devine unul dintre cei mai buni cunoscători, colaborând cu toți specialiștii, făcând el însuși descoperiri foarte importante.

În 1933, la cererea papei Pius al XI-lea pentru anul sfânt, comemorându-se al XIX-lea centenar al patimii lui Cristos, are loc o expunere a Giulgiului în perioada 24 septembrie - 15 octombrie. Un grup de specialiști, printre care Paul Vignon, doctorul Barbet și Antoine Legrand, este admis atunci să studieze de aproape Giulgiul. Vignon remarcase deja că amprenta Giulgiului se supune legii distanțelor: înnegrirea maximă acolo unde țesătura atinge corpul, descreșterea în funcție de intervalul în care țesătura era separată de corp, fără ajutorul efectelor de umbra și lumina pe care le utilizează pictorii.

Aceasta este tridimensionalitatea, imposibilă pentru un fals.



Imaginea tridimensională de G. Tamburelli și cea din negativul prin lumina rasantă al lui A. Guerreschi.

La 22 noiembrie 1973, la Televiziunea Italiană are loc o expunere de 30 de minute, preluată de rețelele europene. Cu acest prilej, Antoine Legrand poate să rămână o oră și patruzeci de minute aproape de Giulgiu, să-l examineze în amănunt și să-l atingă.

El constată că luminând țesătura pe la spate se intensifică în mod considerabil vizibilitatea amprentei. Giulgiul nu este atunci pictură.

În 1974, cu un aparat făcut de el, Paul Gastineau este primul care redă conturul feței.

Fotografiile prin transparență, cu infraroșii și ultraviolete, vor fi făcute în momentul expunerii din 1978. Expunerea din 27 august - 8 octombrie 1978 atrage trei milioane de pelerini. Apoi, timp de

cinci zile, Giulgiul este examinat îndeaproape de savanții americani, constituiți în „ Cercetătorii Proiectului de Investigare a Giulgiului din Torino” (STURP), cu ajutorul a șase tone dintr-un material foarte sofisticat adus din SUA. Analiza, concretizată în mai mult de o sută de mii de ore de studiu, dă certitudinea că Giulgiul nu este opera unui artist.

Expunerea din 27 august - 8 octombrie 1978 îl atrage și pe viitorul papă Ioan Paul al II-lea. Trei sute și cizeci de episcopi și mii de preoți concelebrează înaintea Giulgiului expus. La 13 aprilie 1980, Ioan Paul al II-lea venerează la Torino Giulgiul sfânt, într-o expunere particulară. La 20 aprilie, în Piața „Sfântul Petru”, va declara: „Am văzut Giulgiul sfânt, relicva cea mai splendidă a Patimii și a Învierii.”

Prin studii speciale, s-a încercat găsirea liniamentelor adevărate ale feței Omului de pe Giulgiu. S-au remarcat, în acest sens, o imagine pictată de o persoană necunoscută (1) și chipul făcut de pictorul armean Aggemian (2).



(1) (2)

În ajunul expunerii care a avut loc în perioada 18 aprilie - 14 iunie 1998 în catedrala din Torino, Centrul Internațional de Studii asupra Giulgiului din Torino (CIELT) a dorit să amintească publicului marile experiențe ale științei referitoare la Giulgiul sfânt. În acest scop, a avut loc o conferință, la 31 martie 1998, la Paris, în cadrul căreia preotul Olivier Pourrat de la Facultatea din Poitiers a spus că Giulgiul sfânt este „mărturie a patimii, dovadă a învierii și sacrament euharistic”, deoarece el conține sânge uman și s-a dovedit, prin mii de experiențe, că nu poate fi decât Giulgiul lui Isus. Doctorul Merat, elev al lui Pierre Barbet, ale cărui studii asupra crucificării le-a continuat, a prezentat, la rândul său, referatul intitulat „Patimile văzute de chirurghi”, descriind rănilor omului de pe Giulgiu, de la cap până la picioare. Acestea corespund relatării evanghelice, iar Isus este singurul om a cărui istorie ne prezintă o astfel de moarte. Dar cercetările continuă.

****Autenticitate și analiză cu datare cu carbon 14***

O miniatură din secolul al XII-lea.

Dintr-o multitudine de informații remarcabil prezentate de CIELT, există un document iconografic care merită să fie menționat. Puțin cunoscut, el este, în același timp, unul dintre cele mai pertinente răspunsuri date la faimoasa datare cu carbon 14 efectuată în 1988. Să ne amintim că, la 14 octombrie 1988, corpul științific englez, însărcinat să coordoneze operațiile acestui test al datării, anunță în mod triumfal presei că data țesăturii este inclusă între anii 1260 și 1390! Or, asistenții întâlnirii din 31 martie 1997 au putut, grație lui Jean-Marie Desautard, să constate cu ochii lor faptul următor:

Există o miniatură, datată la începutul secolului al XII-lea, ce dovedește că această țesătură din in, Giulgiul lui Cristos care se află astăzi la Torino, era deja cunoscută.

Această miniatură se găsește în Codexul de Pray, cel mai valoros manuscris al Bibliotecii din

Budapesta. Pe cea de-a treia miniatură cu care se ornează acest manuscris se văd femeile sfinte sosind la mormântul gol. Se recunoaște foarte bine Giulgiul sfânt datorită modelului țesăturii sale. Și pe această țesătură se disting foarte clar patru cercuri mici aranjate în formă de L. Or, aceste patru cercuri figurează de patru ori pe Giulgiu, dispuse exact în aceeași manieră. Acestea sunt arsuri produse într-o epocă necunoscută, dar cunoscute deja înaintea incendiului din 1532 de la Torino. Acest document demonstrează că sunt eronate concluziile datării cu Carbon 14. Important este că acest Codex de Pray este datat în mod unanim între anii 1192-1195 și că miniaturile, inserate în Codex pe un pergament pliat, sunt, de asemenea, irevocabil datate, datorită stilului lor și a formei literelor care le însoțesc, ca fiind anterioare anului 1150.

Elvețianul Metchthild Lemberg, o autoritate în materie de istorie a textelor, declara că testul cu C. 14 a fost eronat. Argumentele lui Lemberg nu sunt singurele: și polenul și grupa sanguină a petelor de sânge prezente pe Giulgiul cer la rândul lor refacerea textelor cu C. 14. (vezi D. Manolache, *O piatră de poticnire*, Lumea credinței, martie 205, p. 18). Aceeași este concluzie la care ajung recente cercetările ale lui doctor Raymond N. Rogers (vezi *Thermochemica*, Acta din anul 2005, cum e spus în *Bollettino salesiano*, septembrie 2005, p. 21).

*** Concluzia este aproape unanimă:**

Această țesătură al cărei proprietar este Sfântul Scaun, din anul 1983, și care, în plus, e propusă spre venerare credincioșilor ca un obiect religios în legătură cu patima, moartea și învierea lui Isus din Nazaret, este Giulgiul autentic cumpărat de Iosif din Arimateea pentru a înfășura trupul lui Isus. Această relicvă nu este o invenție atribuită mâinii omenești într-o epocă din intervalul cuprins între viața lui Cristos și zilele noastre. Nimeni nu a putut produce vreodată o țesătură conținând cel puțin într-o manieră asemănătoare totalitatea detaliilor tehnice ale Giulgiului sfânt. Nimeni n-a putut vreodată să dea o altă explicație, ținând cont de aceste identități specifice.



Van Gogh Vincent 1889 - Omul Giulgiului

Mecanismul de formare a imaginii

Fotografia și Giulgiul.

Inventator al fotografiei a fost Niepce Nicephore. Fotografia se făcea în două etape: mai întâi, raza de lumină impresiona o lastră presărată cu săruri de argint, lăsând o amprență inversată a obiectului (negativul fotografic), apoi același proces era refăcut în laboratorul fotografic deasupra hârtiei tratate cu săruri de argint și se obținea dezvoltarea pozei și tipărirea ei (pozitivul fotografic). Negativul și pozitivul fotografic corespund cu negativul și pozitivul optic.

Dar, când Secondo Pia, împuternicit de către regele Umberto, a dezvoltat pozele Giulgiului prima dată, a constatat un fapt uimitor: din negativul optic a rezultat pozitivul optic. A dispărut cu totul coincidența dintre pozitivul și negativul optic și fotografic. Din negativul fotografic a ieșit la iveală un pozitiv optic. Așa s-a întâmplat pe toate cele opt poze făcute: 4 de probă, de mărimea 21x27 cm și 4 oficiale, de mărimea 50x60cm.

Ce s-a întâmplat? . . .

Unica răspundere științifică a fost că el avea fotografiat un negativ optic din natură.

Aceasta a fost descoperirea care a dat naștere unui foarte mare interes pentru Giulgiu, dezvăluind adevăratul chip al omului de pe Giulgiu, care înainte se contempla invers și printr-o formă cu linii neprecise.



Când stai în fața Giulgiului, privești un pozitiv fotografic care este un negativ optic. Tot ce se vede este ca reflectat într-o oglindă cu inversiunea clarobscurului.



Însă când ești în fața negativului fotografic, privești pozitivul optic, iar figura devine clară.



Prin urmare, imaginea existentă pe Giulgiu trebuie privită ca și cum ar fi reflectată într-o oglindă: ceea ce se vede în dreapta figurii se găsește, de fapt, în stânga și ceea ce se găsește în stânga figurii este, în realitate, în dreapta. Inversiunea clarobscurului se datorează procedului misterios al imaginii. (idem pp. 23-26)

Formarea imaginii

Diferitele studii științifice efectuate încă nu au reușit să stabilească mecanismul fizico-chimic care a produs imaginea. Unii experți spun că s-a format în urma acțiunii unor energii necunoscute. Firele inului și-au schimbat doar culoarea. Figura nu se arată însă datorită culorii, ci ca urmare a decolorării, modalitatea rămânând necunoscută.



Experimente cu raze x și cu laser (A. Ghio)

Giulgiul nu are nici o legătură cu arta antică. Nu este vorba de pirogravură cum este evident din prezența petelor de sânge venos și arterial.



Încoronarea cu spini este diferită de aceea reprezentată de pictori și sculptori. Amprenta mâinilor și a picioarelor străpunse de cuie nu corespunde, de asemenea, cu imaginile pictate sau sculptate: pe Giulgiu, este evident că locul în care cuiul a străpuns mâna se află la încheietură, nu în palmă. Absența amprente degetului mare, determinată de sfâșierea nervului, nu ar fi fost cunoscută în Evul Mediu de un pictor sau de un falsificator. Nu este vorba de pictură: nu există nici un pigment. Pentru a vedea bine imaginea Giulgiului, acesta trebuie privit de la distanța de trei metri; apropiindu-te, imaginea dispare. Nici un pictor sau artist nu ar fi putut picta ceea ce nici el nu vedea. Imaginea este imprimată invers decât e obișnuit ochiul omenesc: s-a făcut un schimb între lumină și umbră. În consecință, numai fotografia sub formă de negativ fotografic a dezvăluit figura care se ascundea și pe care marii pictori n-au reușit să o descifreze.

Lumina

Chipul care se vede este ca luminat dinăuntru. Nu e luminat nici de la dreapta, nici de la stânga, nici din față, nici din spate, ci el însuși este izvor de lumină, ca și cum ar fi luminat din interior.



Probleme de clarificat

Despre imaginea negativă

Nu poate fi vorba despre lucrarea unei mâini omenești, deoarece este o imagine negativă, care

exista cu mult timp înainte de a fi descoperită fotografia.

Petele și felul de sânge

Imaginea s-a imprimat pe Giulgiu la contactul cu un cadavru care totuși nu avea urme de putrezire, iar urmele de sânge sunt într-adevăr de sânge uman, grupa AB. Sângele corespunde cu cel care se păstrează la Lanciano (Viterbo – Italia) și cu acela de pe marama din Oviedo (Spania- Asturie). Urmele de sânge, cu deosebire cele de sânge venos și arterial care au fost cunoscute abia începând cu anul 1500, sunt incompatibile cu cunoștințele din Evul Mediu.

Elemente tridimensionale

Analizele moderne cu microscopul electronic au evidențiat că fotografia de pe Giulgiu conține în sine cea de-a treia dimensiune, fapt care permite elaborarea unei imagini tridimensionale. Acest fapt e de neînchipuit pentru pictura și știința de atunci.

Urmele



În sfârșit, se pot identifica urme imposibil de sesizat cu ochiul liber: polenuri. Sunt urme de polenuri din localitățile prin care a trecut Giulgiul.

Urme de monede romane pe ochi



Declarații ale numelui omului de pe Giulgiu scrise de funcționarii romani pentru a certifica moartea



De aceasta problemă s-au ocupat istorici, teologi, bibliști, iconografi, anatomiști, paleontologi, specialiști în istoria artelor, științe de microbiologie, microscopie, numismatică, istoria culturii, drept, și așa mai de parte.

Imaginea Giulgiului este unică.

Nimeni nu a reușit până acum să facă o sosie.

Și ea nu lasă indiferenți...

Pentru aceasta putem spune împreună cu Paul Claudel: „*Giulgiul, mai mult decât o imagine, este o prezență*”.

5. Lămuriri cu privire la Evanghelii

Mt 27, 59- 60

Mc. 15, 46- 47

Lc. 23. 53- 54; 24, 12

In. 19. 40- 42; 20, 6- 10

Pe lângă autenticitatea Giulgiului și relatarea evanghelică, se impun atenției și alte aspecte, existente în legătură cu traducerea Evangheliilor, care necesită unele clarificări:

- *Trupul lui Isus a fost înfășurat cu fâșii sau cu un Giulgiu ?*

- *...Și ce este ștergarul acela despre care vorbește Ioan? ...*

1. Despre „Giulgiu” și „fâșii” .

Nu se poate înțelege „fâșii” acolo unde textul grec spune „bucăți de pânză” ; trebuie să se înțeleagă „giulgiu” .

În realitate, evreii înfășoară cadavrul cu un giulgiu. Nu trebuie să-i confundăm cu egiptenii! În plus, în textul grec se găsesc două cuvinte care au același sens cu lințoliu sau giulgiu: *sindon*, *othonen* și *othonia* (la plural, la Ioan; la singular, la Matei, Marcu; la singular și la plural, la Luca). Acestea indică țesăturile lejere prin care se poate înțelege un fel de cearșaf: nu „fâșii”, nu „bucăți de pânză” . Atunci când, greșind, în Evanghelie cuvintele *othon*, *othonia* și *sindon*, sunt traduse cu „bucăți de pânză”, dar trebuie să se înțeleagă „*giulgiu*” .

Interpretarea cea mai justă este furnizată de un detaliu întâlnit în Evanghelia după Marcu (Mc 14,51): în Ghetsemani un tânăr nu avea pe el decât o pânză (*sindon*), aceasta era un giulgiu, datorită căreia reușește să scape de paznici, fugind complet gol. De asemenea, în viziunea sa despre universalitatea Bisericii, Simon Petru vede o pânză mare (*othonen*) care coboară din Cer. Acest cuvânt poate desemna o pânză de corabie, fiind departe de sensul „fâșii” (Fap. 10,9-16)

Un alt aspect: când Petru și un alt discipol vin la mormânt, ei observă câteva lucruri importante, pe care textul le repetă de trei ori: aceste pânze care acopereau trupul. Amândoi constată că pânzele sunt așezate. (Ioan 20, 4-8) Încă de atunci, multe traduceri ne pun pe o pistă falsă, așa cum s-a întâmplat cu problema fâșiilor și bucăți de pânză, înlocuind verbul grec intransitiv *cheimene* printr-un verb tranzitiv: *a așeza*, „*așezate*”. Aceasta dă iluzia că pânzele au fost puse sau chiar așezate de cineva (Ioan 20,7). Or, nu este nimic din toate acestea. Și câteva Codex antic adaugă că văzuse Giulgiul *othonia mona*, înseamnă „gol” (v. 5): care confirmă cu ideea noastră.

„Trupul a dispărut și învelitoarea sa din pânză este de acum înainte ca o crisalidă goală, fără energie. Acest lucru înseamnă că discipolul vede învelitoarea din pânză a trupului (*giulgiul*) ca o crisalidă dezumflată, fără trupul și de aceea el crede, ... mai frapant chiar decât indiciul

mormântului gol este acela al Giulgiului gol! ! !”

Există în traduceri și alte alunecări de sens care afectează, de această dată, verbele și în consecință sensul narațiunii. Vocabularul Evangheliilor distinge țesătura care înfășoară de aceea care leagă. (Ioan 11,44)

Astfel, „fâșiile” despre care se vorbește în momentul învierii lui Lazăr nu sunt fâșii care înfășoară trupul, ci „fâșii” care leagă mâinile și picioarele. Să înțelegem foarte bine: în acest caz este vorba de fâșii care leagă trupul, și pentru aceasta se folosește *cheiriais*, cuvânt grec potrivit pentru că să se spună pânze care leagă; în cazul despre Isus, nu se folosește acest cuvânt, ci cuvântul *othon* care arată ceva care înfășoară, nu leagă trupul; numărul plural la loc de singular, *othonia* în loc de *othonen*, explica numai voința de a sublinia singularitatea și excelența a lințolii, cum este caracteristica a limbii ebraice. Atunci Ioan și Luca nu arată fâșiile de pânză care rețineau Giulgiul să nu alunecă, ci ceva care înfășoară în jurul corpului lui Isus; și Marcu spune că Iosif din Arimateea îi înfășoară trupul lui Isus cu o pânză (la singular, acesta este giulgiul), în timp ce Ioan spune că îl înfășoară cu pânze (la plural: acesta este giulgiul exprimat cu un cuvânt apropiat de excelența după folosința a limbii ebraice). Traducerea: „îl leagă cu pânze” nu este exact. Proba ultima de toate acestea este fraza din Evanghelia lui Ioan: „cum este folosința la Iudeii.” Evreii nu l-ar fi legat trupul, ci înfășurat! Și nu l-ar fi legat ca Egipteni cu fâșiile, ci înfășurat cu giulgiul. Atunci trupul lui Isus a fost numai înfășurat cu Giulgiul și nu exista fâșii care îl rețineau.

2. Despre ștergar – *soudarion*-ul

Acest cuvânt greco-latin, *soudarion*, indică o batistă mare care poate fi utilizată pentru a șterge sudoarea. În ritualurile funebre, este un ștergar legat în jurul feței, ca în cazul lui Lazăr (Ioan 11,44). După înviere, această țesătură este separată, nu prin așezarea sa, ci prin înfățișare: spre deosebire de alte țesături, ea nu este *îndoită*, ci *rulată* (Ioan folosește întotdeauna termeni preciși). Și ea este **într-un anumit loc**, ceea ce nu înseamnă **într-un alt loc** ci **în același loc**: ca și cum persoana respectivă ar fi dispărută lăsându-l (ștergarul) cum era! . . .

Rezumat

Toți cei patru evangheliști confirmă că Isus a avut o înmormântare privată grație intervenției lui Iosif din Arimatea (localitate nu departe de Ierusalim) pe lângă Pilat. Toți spun că trupul lui Isus a fost înfășurat într-o pânză. Lucru confirmat și de faptul că se află încă în uz la Evrei, care și astăzi îngroapă mortul total gol, înfășurându-l într-un cearșaf în poziție longitudinală. Pânza în care este înfășurat Isus e numită *othonia*, pluralul de la *othonen*, care înseamnă pânză, vâl, haină de in, tunică subțire. Marcu, Matei și Luca vorbesc despre o singură pânză, un fel de cearșaf de înmormântare numit Giulgiu. Ioan și Luca (23, 52. 24, 12) alternează această denumire cu o alta: *othonia*, evident sinonimă cu precedentă.

Othonia e sinonimul folosit de Luca și Ioan pentru giulgiu. Folosirea pluralului este o caracteristică a limbii ebraice. De pildă, Dumnezeu e în mod deosebit numit *ELOIM* (zei).

Ioan vorbește însă și de o altă haină funerară: *soudariul*, *marama*, care a fost pusă în jurul capului lui Isus, pentru a ține închisă gura, așa cum se folosește și la noi. Ioan descrie cu acuratețe aceste haine pe care le vede când vizitează mormântul gol. Felul în care găsește hainele îl face să creadă: „văzu și crezu” (Ioan 20,9). Ce anume din ceea ce a văzut l-a determinat să creadă în Înviere și nu în furtul cadavrului, presupus de Magdalena?

Hainele nu erau câtuși de puțin deranjate și lăsau să se întrevadă lipsa cadavrului. Giulgiul era ca dezumflat și *soudariul* se afla în același loc și în aceeași formă. . . ! .

Cert este că văzând toate acestea, este greu să nu crezi ! ! !

Pânzele funerare



6. Giulgiul povestește...

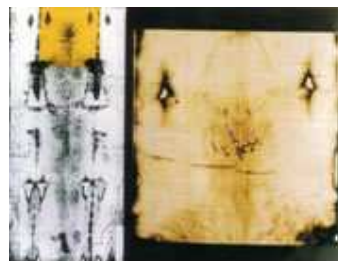
Cu inima umilă și deschisă să mergem acum să privim Giulgiul care ne va șopti cuvintele Evangheliei prin rănilile Omului înfășurat în Giulgiu pe care ni le va arăta.

1. Fața (Ioan 18,20-22)



Pe amprenta feței se poate observa cum nasul a fost dezaxat de o lovitură de baston. Această lovitură este mai vizibilă pe negativul fotografic; este clară și direcția loviturii de baston, mai bine evidențiată de imaginea tridimensională.

2. Fruntea și ceafa (Matei 27,27-30)



Se pot observa apoi multe coagulari de sânge pe frunte și de-a lungul părului.

La mijlocul frunții există o mică scurgere de sânge venos, în formă de trei întors, ca urmare a lezării unei vene. La marginea de sus a frunții două râuri de sânge curg de la o rană superficială din partea dreaptă. Pe ceafă ies la iveală numeroase urme de hemoragie cu aceeași fizionomie ca cea de pe frunte.

Sângele are într-adevăr caracter artero - venos. Șiruri de spini înfigându-se profund au lezat

probabil vreo ramură a arterelor occipitale și câteva vene profunde. Leziunile venelor și arterelor sunt cauzate de așa-numita „încoronare cu spini” .

3. Spinii

Spiniile care formează casca-coroană pusă pe capul Omului din giulgiu erau probabil aceia pe care botanicii le cunosc sub numele de zizyphus spina Christi. Acești spini au următoarea proprietate: dacă sunt apăsați ușor, se îndoaie, dar nu penetrează; în schimb, dacă sunt presați cu violență, penetrează ca niște ace.



4. Loviturile biciuirii (Ioan 19,14-15) Omul Giulgiului este plin de răni și lovituri. Experții au numărat mai multe de 100, poate în jur de 100 sau 120.



Se pare că doar fața nu a fost atinsă de lovituri (sau poate nu se vede din cauza sângelui mult). Au lovit mai mult în zona umerilor și a coapselor. Biciuitorii au fost doi, de înălțime diferită iar cel biciuit stătea aplecat, cu spatele dezvelit.

5. Un tip de biciuire. (Mt. 27,26; Mc. 15,15) Acesta din figură este un tip de bici ale cărui bile (taxilli) se pot pune deasupra urmelor lăsate pe trup. Pentru biciuirea omului de pe Giulgiu probabil au fost folosite două feluri de bice: unul cu bile la capătul curelelor, altul cu cârlige. Lovitura biciului, așadar, pe lângă vânătăie provoca și o sfâșiere.



6. Drumul condamnatului



Imaginea Giulgiului a înregistrat cum a fost drumul Omului Giulgiului către locul osândeii finale. Umerii au fost frecați de „patibulum”, bârna transversală a crucii, legată de brațele condamnatului. Trebuie să fi fost lungă de un metru și șaiszeci de centimetri și să fi cântărit aproximativ 40-50 de kilograme.

Căzături

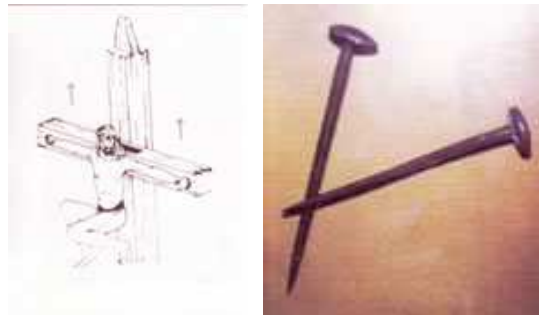


Giulgiul revelă lovituri din cauza căzăturii lui Isus. Zigoma dreaptă, sprâncenele, centrul frunții, ambii genunchi și ceva mai puțin zigoma stângă poartă semnele evidente ale unor lovituri provocate de căzătură, cel puțin trei. Evanghelia confirmă în mod indirect: Simon din Cirene este constrâns de centurionul roman să ducă crucea lui Isus:



„Și cum îl duceau, îl prinseră pe un oarecare Simon din Cirene, care se întorcea de la câmp, și-i puseră în spate crucea, să o ducă în urma lui Isus” . (Lc. 23,26-27).

7. Răstignirea



„Când au ajuns la locul numit Craniul, îl răstigniră acolo” (Luca 23,33). Răstignirea era folosită des în antichitate. Herodot constată că aceasta practică exista în Asia Mică la greci și în Africa la Cartagine, preluată de la persani. Istoria amintește de mii de răstigniți în primăvara anului 71 î. C.: în timpul revoltei lui Spartacus, cam 6000 de sclavi au fost răstigniți pe strada Appia din ordinul lui M. Liciniu Crasso; 2000 de răzvrățiți iudei au fost dați să fie răstigniți în anul 4 î.C. de către solul roman în Siria Quintilio Varo; „o mulțime de bandiți” au fost răstigniți în Palestina de către procuratorul roman Felice (52-60 d. C.); în anul 70 d.C., în timpul asedierii Ierusalimului, mulți oameni din oraș au fost răstigniți: „500 pe zi sau mai mulți.” Răstigniții puteau să reziste mult, chiar și două zile. Pentru a-i face să moară mai repede, le zdrobeau picioarele. Răstignirea a fost abolită de Constantin și niciodată n-a mai fost practică legal.

8. Picioarele (In 19,33)

Cele două picioare au fost prinse în cuie încrucișate, stângul fiind deasupra celui drept care se sprijinea pe bârna crucii.

Picioarele Răstignitului nu sunt zdrobite, cum spune Evanghelia.

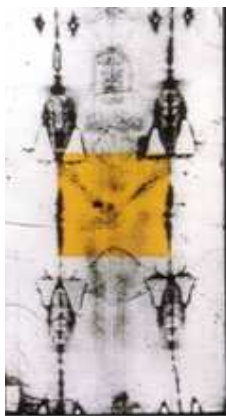


9. Ampretele picioarelor



Piciorul drept (în pozitiv este stângul) a lăsat o amprentă completă, în schimb din piciorul stâng se vede doar urma călcâiului și aceea a adânciturii, deoarece picioarele sunt suprapuse și fixate cu un singur cui.

10. Mâinile și brațele

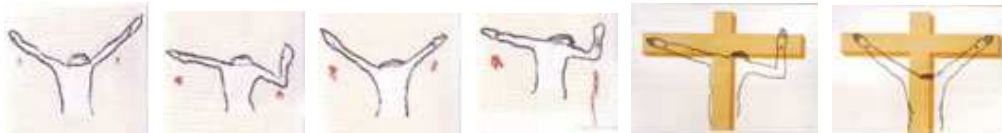


Pe giulgiu brațele sunt încrucișate și mâna stângă acoperă o parte din cea dreaptă. Rana este în carp, adică între osișoarele pulsului și nu în palmă, așa cum e în reprezentările artistice. A fost studiat și experimentat locul cuiului și așa-numitul „spațiu al lui Destot”, unde cuiul poate să treacă destul de ușor, rănind însă nervul senzitiv-motoriu, care, atunci când e lovit, declanșează o durere atroce. Petele de sânge nu sunt prezente în mod continuu de-a lungul nici unuia dintre cele două brațe.



Antebrațul drept este străbătut de pete de sânge care se întrerup și se intersectează, urmând direcția brațului; stângul, în schimb, prezintă două parcurgeri separate, ambele oblice.

11. Poziția pe cruce



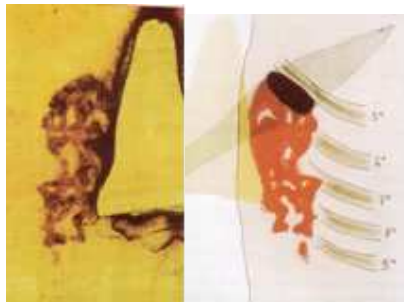
Sângele care a curs permite reconstituirea poziției pe cruce: brațele formau unghiuri diferite cu patibulul. Acest lucru înseamnă că poziția condamnatului varia din când în când în funcție de mișcarea, de aplecarea și de înălțarea necesare pentru a putea vorbi, pentru a lua un pic de aer ca să nu moară imediat asfixiat.

12. Rana coastei (Ioan. 19, 33-34)

Rana produsă de suliță iese în evidență, la fel ca și rănilor cuielor de la mâini și de la picioare. Se află la dreapta, pe partea anterioară a toracelui, între a cincia și a șasea coastă. Are formă ovală și măsoară 4,5 cm lungime și 1,5 cm lățime.

În jurul rănii se vede o pată extinsă, în parte distrusă de incendiu; dimensiunile sale sunt de 6 cm x 15 cm. Este sângele fără ser ieșit, după moarte, din rana produsă de suliță, sângele care mai înainte s-a adunat în adâncitura pleurei în urma uneia dintre multele traume suferite de Isus în timpul patimii. Lovitură suliței ar fi făcut să curgă mai întâi partea roșie, apoi cea seroasă, așa cum

notează Ioan: „Ieși sânge și apă” (Ioan 19,34).



(vezi prof. Baima Bollone, op. c. p. 40)

13. Reconstruirea rănii. (Ioan 19,10-40)

Reconstituirea și evidențierea loviturii de suliță cauzate Omului giulgiului, precum și stabilirea tipului de sânge care a curs din această rană demonstrează că acesta era cu siguranță deja mort când a fost înfășurat în pânză. Sângele care a pătat pânza în acel loc este în fază de descompunere: este sângele unui cadavru.



14. Sângele de lângă rinichi



Două scurgeri de sânge sunt evidente în zona rinichilor. Au format un fel de curea de sânge care se poate observa transversal lângă șolduri. Este sângele unui om mort. S-a adunat acolo când trupul Omului din Giulgiu a fost depus în mormânt.

7. Cererile Giulgiului

Câteva întrebări, Meditație, Contemplație și Rugăciune

În spiritualitatea care s-a dezvoltat în Biserică, atât venerarea icoanelor, cât și devoțiunile bogate în elemente sensibile, precum și însăși metoda propusă de sfântul Ignățiu de Loyola în exercițiile

spirituale, au recurs la elementul vizual și imaginativ (acel *compositio loci*), considerându-l de mare ajutor pentru favorizarea concentrării sufletului asupra misterului. Pe de altă parte, aceasta este o metodologie care **corespunde chiar logicii Întrupării**: Dumnezeu a dorit să ia, în Isus, trăsături omenești. Prin realitatea sa trupească noi suntem invitați să intrăm în contact cu misterul său divin (Papa Ioan Paul al II-lea, 16 octombrie 2004).

Vizionarea Giulgiului intră în aceasta spiritualitate a devoțiunii și poate favoriza concentrarea sufletului asupra misterului mântuirii prin meditația asupra Omului-Dumnezeu, răstignit și înviat, care devine extrem de folositoare pentru că deschide inima spre rugăciune și absolut. În rugăciune, se poate medita asupra raportului giulgiu – Evanghelii - viața noastră.

Confruntarea dintre Evanghelii și giulgiu ne convinge că giulgiul este într-adevăr un document original al Pătimirii, Morții și Învierii lui Cristos.

După toate acestea e bine să ne punem câteva întrebări și să ne rugăm.

1. Câteva întrebări (pentru reflecția personală)

* Ce te-a impresionat mai mult din acest document-relicvă original și unic?

* Giulgiul ne este prezentat astăzi într-o epocă dominată de cultura imaginii. Ce-ți sugerează aceasta?

* Giulgiul a fost definit *o imagine nefăcută de mâna omului*.... Se poate vedea într-însa intervenția specială a lui Dumnezeu?

* În privința Giulgiului, știința și credința par să fie de acord (excepție făcând faimoasa datare cu carbon 14) cu autenticitatea acestui document, considerându-l lițoliul funerar al lui Isus. Ce gândești tu despre acest lucru?

2- Meditație - Giulgiul și Euharistia

Giulgiul, care prin semnele sale revelează o Prezență sfântă, are o legătură evidentă cu Euharistia. Euharistia de fapt este Prezența care nu exclude celelalte prezențe ale lui Cristos, dar le presupune și le amintește. Giulgiul, ca și Euharistia, este un semn care, prin credința și harul lui Dumnezeu, produce efecte sufletești în acela care îl vede și îl înțelege, îl recunoaște și îl cinstește. Giulgiul este Prezența Omului Pătimirii. Euharistia este Prezența reală și „în sensul profund și primar de jertfă” . „În ea Cristos ne prezintă din nou acel sacrificiu realizat o dată pentru totdeauna pe Golgota.” Giulgiul, care ni-l arată pe Omul Pătimirii prin amprente sale, devine Memorial ce vestește Moartea lui Isus. Giulgiul, care ne arată Pătimirea și Moartea lui Isus, ne dezvăluie și semnele învierii sale, mărturisind, altfel decât Euharistia, moartea și învierea lui Isus, până când El se va întoarce. De aceea, Giulgiul, ca și Euharistia, este amintire a misterului mântuirii noastre și, de aceea, rămâne în legătură profundă cu Sfântă Taină euharistică, care nu are egal.

Iubirea

Doar Iubirea divină ne poate descoperi sensul morții lui Cristos. „El m-a iubit și s-a dat pe sine pentru mine” afirmă Sfântul Pavel (Gal 2,20). Cuvântul revelat ne face cunoscut într-un mod foarte evident că iubirea este cauza morții lui Cristos. În consecință, moartea lui Cristos nu este doar un mister de durere, care ne întristează, ci este mijlocul prin excelență prin care iubirea se face cunoscută. În acest sens, Sfântul Pavel, plin de entuziasm, se adresa Corinteilor exclamând: „Într-adevăr, n-am voit să știu nimic altceva decât pe Isus Cristos, și pe acesta răstignit” (1Cor. 2, 2). De ce Cristos a fost răstignit? Pentru că acolo, pe Cruce, unde Fiul Său a murit, Dumnezeu Tatăl a vrut să-și manifeste iubirea infinită față de om, pentru că prin acest mister al morții Fiului Său, El a voit să ne mântuiască.

Sfântul Bernard spunea adresându-se unui creștin: „Aici trebuie să privească omul ca să-și dea seama cât de mult se îngrijește Dumnezeu de el; de aici poate omul să afle ce gândește sau ce simte Dumnezeu pentru el. Nu te uita, omule, la ce suferi tu, ci la ceea ce a suferit el. Din ceea ce a făcut pentru tine, recunoaște valoarea pe care o ai în fața lui pentru ca, în iubirea lui pentru oameni, să-i

descoperi bunătatea. De fapt, cu cât s-a făcut mai mic din iubire față de oameni, cu atât mai mare s-a descoperit în bunătate și, cu cât s-a făcut mai umil, cu atât îmi este mai drag. Spune Apostolul: „S-a arătat bunătatea și iubirea de oameni a lui Dumnezeu, mântuitorul nostru” (Tit 3,4). Desigur, mari și evidente sunt bunătatea și iubirea de oameni a lui Dumnezeu! Și ce mare dovadă de iubire ne-a dat cel care a avut grijă să unească natura umană cu cea divină și s-a dăruit pe sine în locul nostru, pentru noi! . . .” (Liturghia orelor v. 1 pag. 390- 391).

Contemplație și rugăciune

Răni ale biciuirii pe tot corpul

1. „Atunci Pilat a trimis să fie prins Isus și l-a dat să fie biciuit” (In 19,1)

2. „Spatele l- am dat celor care mă biciuiau” (Is 50,6)

Meditând cu ajutorul Giulgiului din Torino acest mister de durere și de iubire, împreună cu Maria, conștientizez că sunt în prezența lui Isus Cristos cel Înviat. . . Încerc să trezesc în mine dorul de a fi cu El. . . Să fiu cu Isus, cel ce poartă crucea pentru mine. Încerc să mi-l imaginez pe acest om deosebit în fața ochilor mei. . . Un om gata să fie umilit, să poarte crucea, să-și dea viața din toată inima. . . „Nimeni nu are o iubire mai mare decât cel care își dă viața pentru prietenii săi. . .” (Ioan 15,13). Într-o rugăciune spontană, îi mulțumesc lui Isus pentru jertfa asumată pentru mine, pentru întreaga omenire. . . și cer puterea de a putea duce crucea de fiecare zi împreună cu El.

- Ne închinăm ție, Cristoase, și te binecuvântăm
- Căci prin Sfânta ta Cruce ai răscumpărat lumea

Rănilor de la cap și contuziile feței

1. „Și soldații, împletind o cunună din spini, i- au așezat-o pe cap și îl loveau” (In 19,2-3)

2. „Și lovindu-l peste cap cu o trestie, îl scuipau” (Mc15, 19)

3. „Cristos a murit pentru noi când eram încă păcătoși” (Rom 5, 8); „El s-a dat pe sine pentru toți” (1Tm 2,6); „Cristos a murit pentru noi, pentru ca împreună cu el să viețuim” (1Tes 5,10)

Comuniunea cu misterul morții lui Cristos este esențială pentru fiecare creștin. Mai întâi pentru că el este botezat întru moartea lui Cristos (cf. Rom 6,3), iar apoi pentru că la fiecare celebrare euharistică, acest eveniment sângeros al Crucii se celebrează într-un mod nesângeros. Sfântul Pavel ne amintește că de fiecare dată când vom mânca din Sfânta Pâine și vom bea din Potirul Mântuirii, „Moartea Domnului o vestim, până când va veni” (1Cor 11,26). Se poate spune că cel care vestește moartea lui Cristos atunci când se împărtășește, vestește, de asemenea, și cauza acestei morți, care este iubirea lui Dumnezeu. Această iubire, „revărsată în inimile noastre de către Spiritul Sfânt care ni s-a dat” (Rom 5,5), ne cheamă să o imităm.

- Ne închinăm ție, Cristoase, și te binecuvântăm
- Căci prin Sfânta ta Cruce ai răscumpărat lumea

Contuziile umărului stâng și rana de pe umărul drept. Rănilor de la genunchi provocate de căderi

1. „El, purtând crucea, se îndrepta spre locul Căpățânii, numit în ebraică Golgota” (In 19,17)

2. „... în timp ce ieșeau, au întâlnit un om din Cirene numit Simon și l-au constrâns să ducă crucea lui Isus” (Mt 27, 32)

Cea mai importantă și deosebită taină a vieții și a credinței noastre creștine este misterul pascal. Creștinii sunt chemați de Isus să participe conștient la opera mântuirii în misterul pascal, acceptând împreună cu El crucea de fiecare zi, suferința și moartea, pentru răscumpărarea lumii, pentru binele semenilor.

- Ne închinăm ție, Cristoase, și te binecuvântăm
- Căci prin Sfânta ta Cruce ai răscumpărat lumea

Semnele rănilor de la mâini și de la picioare

1. „Când au ajuns la locul numit al Căpățâni, l-au răstignit pe El și pe cei doi răufăcători, unul la dreapta și altul la stânga” (Lc 23,33)

Noi, creștinii, suntem conștienți de faptul că, din momentul în care Isus a luat lemnul crucii și și-a dat viața pentru noi, toate durerile, toate suferințele noastre au un sens, toți suntem părtași la misterul crucii, dar și Isus este prezent în fiecare durere.

- Ne închinăm ție, Cristoase, și te binecuvântăm
- Căci prin Sfânta ta Cruce ai răscumpărat lumea

Moartea și rana din coastă

1. „Isus, știind că totul era împlinit” . . . (Ioan 19,28-30)

2. „Venind la Isus și văzând că era deja mort, nu i- au mai zdrobit fluierile picioarelor. .” (Ioan 19,33-34)

Dacă în mod liber îmi asum crucea mea personală, prin Duhul Sfânt care umple viața mea, toate suferințele devin o forță purificatoare pentru o unire mai profundă cu Dumnezeu, pentru o participare mai eficientă la opera mântuirii.

- Ne închinăm ție, Cristoase, și te binecuvântăm
- Căci prin Sfânta ta Cruce ai răscumpărat lumea



Cristos din Giulgiu (Mattei Luigi 1999 - Bologna)

Imaginea imprimată pe Giulgiu poartă semnele învierii. (L. Bonora, Sindone e scienza, pp. 42- 43.)



„Cristos a murit pentru noi, pentru ca împreună cu el să viețuim” (1Tes 5,10).

Giulgiul prin imaginea imprimată pune în lumină aspectul mântuitor al morții lui Cristos, care trebuie totuși precizat: nu poate fi niciodată separat de misterul învierii, căci spune apostolul: „Dacă Cristos n-a înviat, zadarnică este credința voastră” (1Cor 15,17).

Și găsim în Evanghelie: „A ieșit atunci Petru și celălalt discipol și au venit la mormânt. Alergau amândoi împreună, dar celălalt discipol a alergat mai repede decât Petru și a ajuns primul la mormânt. Aplecându-se, a văzut Giulgiurile așezate, dar nu a intrat. Atunci a venit și Simon Petru, care îl urma, și a intrat în mormânt.

El a văzut Giulgiurile care zăceau goale, și ștergarul, care fusese pe capul lui, care nu era așezat conform cu Giulgiurile, ci cu deosebire rulat, în același loc.

(1)

Atunci a intrat și celălalt discipol, care sosise primul la mormânt. A văzut și a crezut” . (In 20,3-8). Astfel Giulgiul și pânzele devin semn al învierii; și se confirmă adevărul cuvintelor lui Isus: „Cine-și pierde viața pentru mine, o va afla” (Matei 10, 39); și „Cine se încrede în mine va primi viața veșnică” (Matei 19,29).

Concluzie

Când stai în fața Giulgiului, poți vedea un pozitiv fotografic care este, însă, un negativ optic și de aceea anevoie percepi figura Omului din Giulgiu. Dar când ești în fața negativului fotografic al Giulgiului, ai înaintea ochilor pozitivul optic și vezi bine figura acestui Om al Giulgiului. În primul caz tot ce se vede este ca reflectat într-o oglindă, astfel încât îți dă impresia că tu ești cel care se oglindește. Se pare că Omul Giulgiului ar vrea să-ți spună că tu ești cel răstignit. Sau că tu ești în El...

De fapt, tu miști din instinct unul din brațe ca să știi căruia îi corespunde într-adevăr cel pe care îl vezi. E misterul Omului Giulgiului, misterul răscumpărării. E un strigăt care spune: pentru tine m-am jertfit! Mai mult: „În locul tău m-am dăruit! . . . Acum intră tu în mine.” Din acest motiv, Giulgiul din Torino este mărturia patimilor lui Cristos și a patimilor omenirii. Dacă iubirea l-a împins pe Cristos să se ofere ca jertfă pe altarul Crucii, ea îl va inspira și pe creștin la aceeași jertfă, chiar dacă ea nu este sângeroasă. Dar pentru ca jertfa sa să fie plăcută Domnului, ea trebuie să fie făcută în comuniune cu singura jertfă perfectă, cea a lui Cristos.

Astfel, creștinul care trăiește în Cristos, care se jertfește din iubire, care se dăruiește lui Dumnezeu și aproapelui, moare pentru sine și devine o jertfă vie, sfântă și bineplăcută lui Dumnezeu (cf. Rom 12,1), și aceasta datorită comuniunii sale cu Cristos cel răstignit care îl va conduce la învierea cea de apoi. Deci, moartea lui Cristos cheamă la moartea de sine din iubire. Astfel, creștinul nu mai trăiește pentru sine, ci pentru Cristos, în comuniune cu Cel căruia i se cuvine toată cinstea și mărirea în veci.

Deci, moartea lui Cristos cheamă la moartea de sine din iubire.

Când vouă sunt dureri, puneți-le cu spini ale coroanei lui Isus, zicea don Bosco (MB XI,363). Astfel, creștinul nu mai trăiește pentru sine, ci pentru Cristos, în comuniune cu Cel căruia i se cuvine toată cinstea și mărirea în veci.

La 4 mai 1613 sfântul Francisc de Sales avea fericirea să tina în mâinile sale, la Torino, sfântul Giulgiu. Era o zi foarte călduroasă. Mai târziu îi scria sfinteii Ioana de Chantal: „Acum un an pe vremea aceasta eram la Torino. Fiind depus sfântul Giulgiu în mijlocul unui popor numeros, mai multe picături care se prelingeau de pe fața mea au căzut chiar pe sfântul Giulgiu; din inima mea a ieșit această rugăciune: O, Mântuitorul meu, să amestec nevrednicele mele sudori cu ale tale! Să-mi vărs sângele meu, viața mea, sentimentele mele în sângele tău sfânt!” . E tot ce ne dorim noi privind spre Cristos cel răstignit. Sunt în viața fiecăruia dintre noi momente inevitabile de suferință, de zburciune sufletească, de abandonare, de inexprimabilă amărăciune și apăsare interioară: aceleași lupte pe care trebuie să le luăm de la capăt în fiecare zi; aceeași neputință de a smulge răul

din jurul nostru; atâtea iluzii care se destramă! Trebuie ca amărăciunile noastre să nu se transforme în venin.

Când suferința nouă smulge din inima cuvintele pe care le-a rostit Isus pe cruce, trebuie ca simțim că suferința noastră se pierde în ea, ca o lacrimă într-un ocean. În acele momente Cristos este alături de noi cu sfânta sa agonie Pentru aceasta putem să spunem din nou, ca la început: Giulgiul din Torino, Patimile lui Cristos, Patimile omenirii.



Cristos de astăzi. (Magnolato Cesco 2000) San Donà di Piave - VE

8. Giulgiul și don Bosco

Când vorbim de giulgiu putem să ne gândim dacă acest interes pentru „cerșaful” sfânt se poate extinde în domeniul tinerilor sau poate chiar ceva în plus, chiar și de puțin interes. Știm bine că don Bosco a fost un mare educator ce a trăit la Torino. Putem să ne întrebăm: el știa de giulgiul ce era la el în oraș? Ce a făcut? L-a ignorat? A propagat în rândul tinerilor săi devoțiunea față de acest obiect sfânt? El unul dintre cei care au încercat să îi facă pe tineri să fugă de păcat și să le umple inima de iubirea lui Isus, poate în ei a încercat să introducă iubirea lui Cristos răstignit? să îi facă să înțeleagă iubirea acelui Dumnezeu care ni l-a dat pe fiul lui și a acceptat ca el să moară pe cruce pentru a ne salva sufletele? Nu este nici un dubiu! Tatăl și maestrul tinerilor nu a ignorat că a îmbogațit iubirea tinerilor față de Isus chiar urmând patima lui neignorând pentru nimic giulgiul, ba chiar s-a folosit de el pentru a-i ajuta pe tineri să facă din viața lor un răspuns generos pentru marea iubire a lui Isus. Sunt fapte și documente care certifică aceasta!

Când mama sa, la Valdocco se simți oboșită și incapabilă de a purta greutatea atât de mare a atâtor de mulți tineri, care erau dificili, don Bosco îi arată crucifixul spunându-i: „Mamă, privește....!” Mama Margherita înclină capul și spuse: „Ai dreptate!” și zicând acestea rămase dându-si toate forțele pentru tineri până la moarte!

La începutul Postului Mare din 1848, don Bosco dorea ca în fiecare vineri tinerii săi să mediteze patima lui Isus prin intermediul Căii Sfintei Cruci (M.B. III, 320). Și dorea să continue această practică și pe viitor cum apare chiar în scrisoarea lui din 1865 (M.B. VIII, 86). Când în anii 40 scrise pentru tineri „Istoria Sacră” în paragraful „Isus în mormânt” scrie: „Iosif (nn din Arimateea) ajutat de Nicodim, alt discipol secret, a dat jos de pe cruce corpul lui Isus, l-a îmbălsămat și l-a învelit într-un cerșaf; l-a pus într-un mormânt nou săpat în stâncă, unde nimeni nu mai fusese înmormântat acolo...”. Și pune o notă în subsol. În această notă scria așa: „Acest cerșaf după multe evenimente minunate a fost dus la Torino unde se găsește și acum în Capela Real a sfântului Giulgiu, parte a Bisericii Metropolitane din acest oraș” (Cfr. D. Bosco, Storia Sacra, Torino, L.S.E., 1908, p 107 nota 1). Dar asta nu este de ajuns! Don Bosco nu doar cunoștea Sfântul Giulgiu și

istoria lui; dar îl venera personal și a dus și din tinereții săi să îl venereze de mai multe ori! (M.B. II, 117; M.B. IX, 137). Sunt două momente certe, care atestă devoțiunea lui, cu ocazia expoziției din 21 aprilie 1842 și a expoziției din 22 aprilie 1868 când el merge cu tinerii de la oratoriu să venereze giulgiul. Prima oară se spune în mod expres: „Don Bosco a mers cu toți tinerii de la oratoriu. El se va îndurera de durerile lui Isus și a Mamei sale făcând tinerii să urască păcatul și să aibă o iubire arzătoare față de Isus Răscumpărătorul; cel care în toată viața sa nu pierdea ocazia că să vorbească de Patima Domnului și de durerile mamei sale. (M.B.II, 117).

E clar așadar că don Bosco nu doar știa și venera Giulgiul, ci îl considera ca un prețios dar a lui Dumnezeu pentru a-i educa pe tineri, pentru a-i ajuta să îl iubescă pe Isus, ca să îi fie recunoscători la cât demult a făcut pentru noi și pentru a-i convinge mereu în plus să nu îl mai ofenseze pe Isus prin păcat. Putem noi salezienii să uităm acest lucru?... Putem noi salezienii să neglijăm această sensibilitate pedagogică și formativă?

Devoțiunea lui Nogier D., salezianul care s-a interesat primul să fotografieze Giulgiul, și dintre toți ceilalți fii ai lui don Bosco, care în cursul timpului au promovat diverse informații și devoțiuni ale Giulgiului, cât și de grija și spiritualitatea formatoare a lui don Bosco sunt un puternic stimul de a nu da uitării acest mare dar al Domnului, cerșaful sfânt numit Giulgiu.

CUPRINS

<i>Giulgiul din Torino</i>	1
1. Prezentarea Giulgiului	2
2. Începutul istoriei și prezenței Giulgiului	3
3. Drumul și etapele documentate despre păstrarea Giulgiului.....	4
4. Cercetarea științifică	9
5. Lămuriri cu privire la Evanghelii.....	17
6. Giulgiul povestește.....	19
7. Cererile Giulgiului	24
Concluzie	28

Bibliografie:

- L. BONORA, *Sindone e Scienza. Storia mistero ricerca*, gruppo Biblico Astori-Mogliano Veneto, TV, Italia, 1998
- MARIA TIMARU M. GHERGU, *Giulgiul sfânt*, Almanahul Presa Bună 1999, pag. 105-113
- A. DI GIGLIO, *Giulgiul din Torino*, Pauline, București
- BONORA LUIGI, *Il Volto dei Volti. Storia del Volto di Crist*, Exallievi don Bosco Astori, Mogliano Veneto, TV, Italia
- DUMITRU MANOLACHE, *O piatră de poticnire. Giulgiul lui Iisus*, Lumea Credinței, martie 2005, Bacău, pag. 16-9
- EMANUELA MARINELLI, *Leonardo Da Vinci. Ma lasciamolo in pace!*, Bollettino Salesiano, settembre 2005, pp. 20-21
- ENCICLOPEDIA, *La Chiesa e la sua storia, Nasce l'uomo moderno dal 1300 al 1500*, Jaca Book-Edizioni Paoline, pag. 15; 63
- Pagina Internet: <http://www.sindone.info>